

**Sommaire :**

Clap de début !

**Notule 1** *Perenniporia medulla-panis***Notule 2** *Ramaria apiculata***Notule 3** *Sistotrema albolutea***Notule 4** *Leucogyrophana sororia*

22èmes journées Aphyllophorales

Statuts de l'association APHYLLOPHILES

New's

In litt.

RHIZOMORPHES N° 2

Mouterhouse liste des espèces inventoriées

**Clap de début !**

Notre association APHYLLOPHILES a une existence légale depuis le 13 mars 2010, date de parution de l'avis au Journal Officiel de la République Française. Ce bulletin de liaison (c'est bien le sens de rhizomorphes) doit être le lien entre les adhérents. Ce n'est pas une revue pour publications officielles, mais le lieu pour chacun de s'exprimer sur ses récoltes intéressantes, rares, ou originales. Il serait utile aussi que chacun puisse faire part de ses domaines de recherches ou ses travaux en cours de façon à ce que la collaboration entre mycologues puisse se développer sans concurrence absurde.

Nous avons suggéré que ce premier bulletin traite du séjour de Mouterhouse et des récoltes faites. C'est donc l'objet essentiel du contenu de ce n° 1.

Je forme le vœu que l'intérêt que chacun trouvera à cette feuille, incite les adhérents à proposer spontanément des sujets pour le n° 2 dont la parution est programmée pour octobre 2010 (projet d'articles à faire parvenir dès aujourd'hui et au plus tard mi-septembre 2010).

[Rédacteur : B. Rivoire]

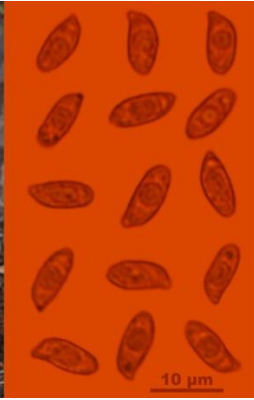
**Notule 1 - *Ramaria apiculata* (Fr.) Donk 1933**

Avec son tronc brun rougeâtre se tachant de pourpre à la pression et ses extrémités verdâtres, et bien que pas très fréquente, cette jolie *Ramaria* est assez facilement reconnaissable sur le terrain. Strictement lignicole sur débris parfois enterrés de conifères (*Picea*, *Pinus*), elle est classée dans le sous-genre *Lentoramaria*, section *Apiculatae* à cause de son système d'hyphes bouclées et à paroi épaisse, monomitique à la fois dans le basidiome et les rhizomorphes. Ses spores sont verruqueuses, et mesurent 7-10 x 3,5-5 µm.

[rédacteur M. Gannaz]



*Ramaria apiculata*, photo M. Gannaz



*Ramaria apiculata*, photo B. Woerly

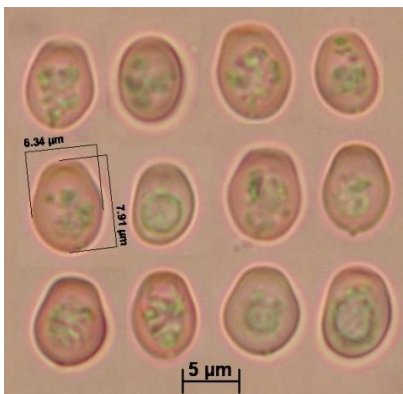
## Notule 2 - *Perenniporia medulla-panis* (Jacq. : Fr.) Donk (1967)

Avant la publication de Decock Stalpers (2004), nous nommions *Perenniporia medulla-panis* nos récoltes qui se sont avérées en fait des *P. meridionalis*!

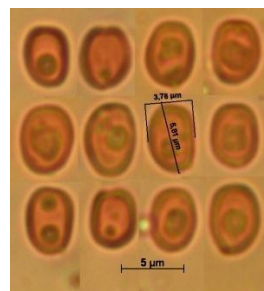
La trouvaille d'Alexander URBAN, dans la Réserve transfrontalière d'Adelsberg Lützelhardt nous a permis de mieux comparer ces deux espèces. Elles ont en commun la production de basidiomes apilés, étalés et ± irrégulièrement pulvinés, ochracé-jaunâtres, installés sur feuillus morts, souvent sur *Quercus*. Les différences essentielles sont la taille des spores et le nombre de pores par mm :

- (2) 3-4 (5) pores par mm ; spores tronquées à paroi épaisse dextrinoïde 6,3-8,4 x 4,4-6,7 µm Me 7,4 x 5,8 µm Qe 1,3 ..... *P. meridionalis*
- (4) 5-6 (7) pores par mm ; spores tronquées à paroi épaisse dextrinoïde 4,5-5,9 x 3,4-4,5 µm Me 5,2 x 3,8 µm Qe 1,4 ..... *P. medulla-panis*

[rédacteur B. Rivoire]



*P. meridionalis* BR 3105,  
spores RCA, photo B. Rivoire



*P. medulla-panis* BR 3668  
spores RCA, photo B. Rivoire

## Notule 3 - *Sistotrema alboluteum* (Bourd. & Galz.) Bondartsev & Singer (1941)

Cette belle espèce nous a trompés sur le terrain avec sa couleur jaune orangé et son habitat hypogé dans les débris ligneux pourris au sol. Hâtivement identifié comme *Lindtneria trachyspora* l'étude microscopique approfondie montrait d'évidence un *Sistotrema*. Avec ses « grandes » spores subsphériques de 5-6 µm de diamètre ; les clefs identifient la récolte

comme *Sistotrema alboluteum*. À cela près que les basides possèdent nettement 6 stérigmates ce qui correspond à la description microscopique de *Sistotrema muscicola*... Nous avons donc *S. alboluteum* à baside de *S. muscicola* !

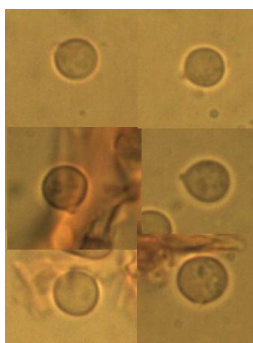
Boidin [SMF 110 (f4) p.206] nous dit qu'il est vraisemblable que *S. muscicola* et *S. albolutea* fassent partie d'un complexe d'espèces. De quoi confirmer cette hypothèse. À noter également que de fines décorations ont été observées sur les spores sur le frais, d'où la confusion initiale avec *L. trachyspora*. Ces décorations ont disparu sur l'exciscata. Lorsque Karsten a décrit *Trechispora onusta*, un synonyme admis, il avait noté des décorations que l'on tient aujourd'hui pour erreur dans [CNE p.1313] et que Bourdot & Galzin n'ont pas observées lors de l'étude du même spécimen...



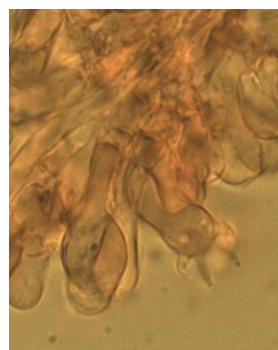
[rédacteur G. Gruhn]



Spores décorées RCA sur le frais  
GG 091026-002



Spores lisses RCA sur exciscata



Basides uniformes 6 stérigmates

#### Notule 4 *Leucogyrophana sororia* (Burt) Ginns (1976)

Cette espèce peu commune a été découverte à deux reprises (GT 09195 et GT 09204) lors de notre récente et fructueuse visite en terre lorraine. Et, comme pour corroborer cette réputation de rareté, ces récoltes ont été faites dans deux des réserves naturelles prospectées alors, celle d'Adelsberg Lützelhardt à Ludwigswinkel, en Allemagne et, côté français, celle du Rothenbruch à Philippsbourg. Dans les deux cas, et conformément aux indications de la littérature, le champignon croissait sur bois de conifère, en l'occurrence des troncs de *Pinus sylvestris* décortiqués mais peu dégradés encore.

Le genre *Leucogyrophana* Pouzar, intégré naguère dans la famille des *Coniophoraceae* Ulbr., est inclus actuellement dans celle des *Hygrophoropsidaceae* Kühner (il faut bien vivre avec son temps...). On trouvera évidemment dans la littérature adéquate toutes les informations utiles concernant ce sujet et des détails exhaustifs sur le genre en question et sur les espèces qui le composent.

Pour ce *L. sororia*, je me contenterai ici de proposer quelques éléments descriptifs et surtout des illustrations des traits macro- et micromorphologiques de cette remarquable espèce.

Le basidiome, uniformément mérulioïde sauf sur l'extrême marge non fertile, couvrait sur son support une surface relativement importante, par plages isolées ou éventuellement confluentes. Dans chacune des deux récoltes, sa couleur bien caractéristique variait du jaune pâle au brun jaune, sans nuance orangée, contrairement aux mentions concordantes trouvées à ce sujet dans la littérature.

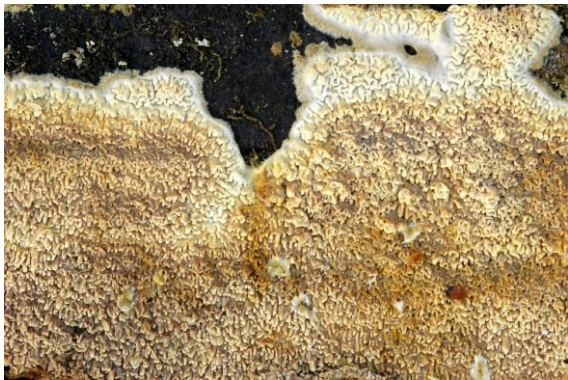


Sur le plan microscopique, j'ai toutefois relevé sur mon matériel deux points de divergence par rapport au signalement des auteurs consultés en ce sens (à l'exception de la description d'origine à laquelle je n'ai pu accéder).

D'abord, la taille des spores. Relevées sur sporée et dans le melzer, leurs dimensions se sont avérées très sensiblement inférieures aux données fournies par cette même littérature. Elles mesurent ici à peine 3 - 3,9 X 2 - 2,5  $\mu\text{m}$  (Q = 1,3 - 1,7) alors que, par exemple, K. HJORTSTAM indique pour celles-ci 4 - 4,5 X 2,5  $\mu\text{m}$ ; W. JÜLICH, 3,8 - 4,5 (5,5) X 2,4 - 3 (3,2)  $\mu\text{m}$  et J. GINNS, qui voit encore plus grand (on est en Amérique !), 4,2 - 4,8 (5,6) X 2,4 - 2,6  $\mu\text{m}$ . Les champignons seraient-ils, eux aussi, victimes de la crise économique et amenés par la force des choses à réduire leur train de vie ?

Seconde singularité observée, la présence indéniable d'hyphes basales en partie jaunâtres, caractère déjà perceptible à la loupe dans le subiculum, et confirmé au microscope. Pour leur part, les descriptions consultées - peu nombreuses, il est vrai, étant donné la rareté de cette espèce - ne signalent en la matière que des hyphes banalement hyalines.

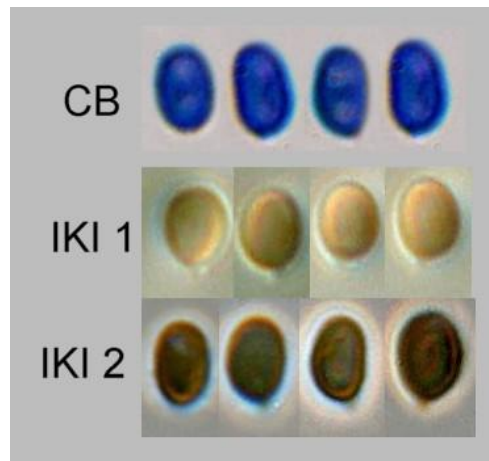
[rédacteur G. Trichies]



*Leucogyrophana sororia*. GT 09204. Réserve naturelle du Rothenbruch, Philippsbourg (France), 29-10-2009.  
Photos G. Trichies



*Leucogyrophana sororia*. GT 09204.  
Hyphes basales jaunâtres (contraste de phase).  
Photo G. Trichies



Spores en contraste de phase.  
CB : dans le Bleu Coton ; IKI 1, lumière rasante ;  
IKI 2, normal. Photos G. Trichies

## 22èmes journées Aphylophorales

Elles se dérouleront du 23/10 au 30/10/2010 en France, département des Côtes d'Armor, village de Erquy, Centre de vacances « Roz Armor ». 18 participants se sont inscrits à ce jour.

## Statuts de l'association APHYLLOPHILES

Il est utile de rappeler ci-après l'objet de notre association pour que chacun en parle autour de lui chaque fois qu'il le peut.

« **Article 2 : Objet :** *L'association a pour objet de favoriser la recherche sur le terrain, l'étude, le partage d'informations, la diffusion des connaissances, l'organisation de manifestations, la formation, la participation à des programmes de recherches, la publication d'articles, l'acquisition de documents, l'acquisition de matériels, et, d'une façon générale, tout ce qui pourrait faciliter le développement de la connaissance des champignons et particulièrement celle des Aphyllophorales définies ici au sens large, leur protection, la connaissance et la préservation de leurs biotopes.* »

La diffusion informelle de numéros de *Rhizomorphes* peut être l'occasion d'intéresser des mycologues et des représentants d'organismes gravitant autour de la connaissance et de la protection de notre environnement.

Une plaquette de présentation est aussi disponible, à demander à B. Rivoire.

### New's

- Du 7 au 13 juin 2010, G. Trichies, JP. Maurice, B. Rivoire et J.P. Vidonne, sous l'autorité de Bart Buick et B. Duhem participeront à une mission d'inventaire pour le compte du Muséum d'Histoire Naturelle de Paris, dans le Parc National Alpi Marittime (Mercantour italien), dans le cadre d'une mission européenne ATBI.

### In litt.

- B. Duhem - Henri Michel (1933-2009), Hommage, bibliographie et portrait en couleur - Bulletin de la Société Mycologique de France 124 (3-4) p. I-V (2010)
- B. Duhem - A propos de plusieurs *Phlébia* leptocystidiés : *Phlebia acanthocystis*, *P. caspica*, *P. chrysocreas*, *P. ochraceofulva* et *P. subochracea*. Note sur *Phlebia tristis* - Bulletin de la Société Mycologique de France 124 (3-4) p. 299-342 (2008, parution 2010)
- M. Raillère-Burat & M. Gannaz - *Les genres Clavulinopsis et Ramariopsis en Europe* - Bulletin Mycologique et botanique Dauphiné-Savoie, 197 : p. 31-42 (2010 à paraître)
- B. Rivoire & J. Cavet - *Inonotopsis subiculosa* (Peck) Parmasto (1973, une espèce rare, nouvelle pour la fonge de France - Bulletin Mycologique et botanique Dauphiné-Savoie, 196 : p. 57-63 (2010)
- M. Tomšovský, A. Menkis & R. Vasaitis - Phylogenetic relationships in European *Ceriporiopsis* species inferred from nuclear and mitochondrial ribosomal DNA sequences - Fungal Biology 114 : 350-358 (2010 à paraître)

### Rhizomorphes N° 2

Ça vous a plu ? vite à vos crayons pour le prochain n° !

Ça vous a déplu ? Faites-nous vite savoir pourquoi pour améliorer cela lors de la rédaction du n° 2 ...

Envoyer vos commentaires, suggestions et projets d'articles à

[Bernard.rivoire@club-internet.fr](mailto:Bernard.rivoire@club-internet.fr) avant le 15 septembre 2010

## 22èmes journées Aphyllophorales à Mouterhouse (57- France)

Il est donné ici la liste de l'ensemble des espèces inventoriées pour l'ensemble du séjour, toutes sorties confondues. Les listes par sorties et par déterminateurs sont disponibles auprès de Bernard Rivoire.

Liste des espèces inventoriées à l'automne 2009 :

- Acremonium lindtneri* (Kirschst.) Samuels & Y Rogerson (1993),  
*Aleurodiscus amorphus* (Fr.) Schroet. 1888  
*Aleurodiscus disciformis* (Fr.) Pat. 1894  
*Alutaceodontia alutacea* (Fr.) Hjortstam & Ryvarden (2002)  
*Amphinema byssoides* (Pers.: Fr.) J. Erikss. (1958)  
*Amylostereum chailletii* (Pers.) Boidin 1958  
*Antrodia macra* (Sommerfelt) Niemelä (1985)  
*Antrodia serialis* (Fr.) Donk (1966)  
*Antrodia sinuosa* (Fr.) P. Karsten (1881)  
*Antrodia xantha* (Fr.: Fr.) Ryvarden (1973)  
*Antrodiella americana* Ryvarden & Gilbertson (1984)  
*Antrodiella faginea* Vampola & Pouzar (1996)  
*Antrodiella leucoxantha* (Bres.) Miettinen & Niemelä (2006)  
*Antrodiella romellii* (Donk) Niemelä  
*Artomyces pyxidatus* (Pers.) Jülich 1982  
*Athelia cf. epiphylla* Pers.: Fr.  
*Athelia decipiens* (von Höhnel & Litschauer) J. Eriksson  
*Athelia epiphylla* Pers. (1822)  
*Athelia salicum* Pers. 1822  
*Basidiodendron caesiocinereum* (Höhn. & Litsch.) Luck-Allen 1963  
*Basidiouradulum radula* (Fr.) Nobles (1967)  
*Bjerkandera adusta* (Willd.: Fr.) P. Karsten (1879)  
*Botryobasidium aureum* Parmasto  
*Botryobasidium botryoideum* (Overh.) Parmasto 1965  
*Botryobasidium botryosum* (Bres.) J. Erikss.  
*Botryobasidium conspersum* J. Erikss.  
*Botryobasidium intertextum* (Schwein.) Jülich & Stalpers (1980)  
*Botryobasidium subcoronatum* (Höhn. & Litsch.) Donk (1931)  
*Botryobasidium vagum* (Berk. & M.A. Curtis) D.P. Rogers (1935)  
*Botryohypochnus isabellinus* (Fr.) J. Erikss. 1958  
*Brevicellicium olivascens* (Bres.) K.H. Larss. & Hjortstam  
*Byssocorticium atrovirens* (Fr.) Bondartsev & Singer (1944)  
*Byssocorticium pulchrum* (S. Lundell) M.P. Christ. (1960)  
*Calocera cornea*  
*Calocera viscosa* (Pers.: Fr.) Fr.  
*Ceraceomyces eludens* K.H. Larss. (1998)  
*Ceraceomyces serpens* (Tode: Fr.) Ginns  
*Ceraceomyces sublaevis* (Bres.) Jülich (1972)  
*Ceraceomyces tessulatus* (Cooke) Jülich  
*Ceriporia aurantiocarnescens* (Hennings) Pieri & Rivoire (1997)  
*Ceriporia excelsa* (S. Lundell) Parmasto (1959)  
*Ceriporia reticulata* (Hoffm.: Fr.) Domański  
*Ceriporiopsis gilvescens* (Bres.) Domanski 1963  
*Ceriporiopsis resinascens* (Rommell) Domanski (1963)  
*Cinereomyces lindbladii* (Berk.) Jülich (1982)  
*Cinereomyces vulgaris* (Fr.) Spirin (2005)  
*Clavicornia pyxidata* (Pers.: Fr.) Doty  
*Clavulina rugosa*  
*Conferticium insidiosum* (Bourdot & Galzin) Hallenb. 1980  
*Coniophora arida* (Fr.: Fr.) P. Karsten  
*Cristinia helvetica* (Pers.) Parmasto 1968  
*Crustomyces subabruptus*  
*Cylindrobasidium evolvens* (Fr.: Fr.) Jülich  
*Cystostereum subabruptum* (Bourdot & Galzin) J. Erikss. & Ryvarden  
*Dacryobolus karstenii* (Bres.) Oberw. ex Parmasto 1968  
*Daedalea quercina* (L.: Fr.) Persoon (1801)  
*Meruliopsis taxicola* (Pers.: Fr.) Bondartsev (1959)  
*Merulius tremellosus* Schrad.: Fr.  
*Mucronella bresadolae* (Quélet) Corner  
*Mucronella calva* (Alb. & Schwein.) Fr. (1874)  
*Mucronella flava* Corner 1953  
*Mycoacia aurea* (Fr.) J. Erikss. & Ryvarden  
*Mycoacia uda* (Fr.) Donk (1931)  
*Oligoporus [immitis ?]* (Peck) Niemelä (2005)  
*Oligoporus rennyi* (Berk. & Broome) Donk  
*Oxyporus obducens* (Oers.) Donk (1966)  
*Parmastomyces mollissimus* (Maire) Pouzar  
*Peniophora cinerea* (Pers.: Fr.) Cooke (1879)  
*Peniophora incarnata* (Fr.) P. Karsten 1889  
*Peniophora laeta* (Fr.) Donk  
*Peniophora lycii* (Pers.) v. Höhn. & Litsch. 1907  
*Peniophora quercina* (Pers.: Fr.) Cooke (1879)  
*Peniophorella pallida* (Bres.) K.H. Larss.  
*Peniophorella praetermissa* (P. Karst.) K.H. Larss. (2007)  
*Peniophorella pubera* (Fr.) P. Karst. (1889)  
*Perenniporia medulla-panis* (Jacq.: Fr.) Donk (1967)  
*Phanerochaete calotricha* (P. Karst.) J. Erikss. & Ryvarden (1978)  
*Phanerochaete laevis* (Pers.: Fr.) J. Erikss. & Ryvarden  
*Phanerochaete radicata* (Hennings) Nakasone & al. 1994  
*Phanerochaete septocystidia* (Burt) J. Erikss. & Ryvarden (1978)  
*Phanerochaete sordida* (P. Karst.) J. Erikss. & Ryvarden (1978)  
*Phanerochaete tuberculata* (P. Karsten) Parmasto  
*Phanerochaete velutina* (de Candolle: Fr.) P. Karsten (1898)  
*Phellinus ferreus* (Pers.: Fr.) Bourdot & Galzin  
*Phellinus ferruginosus* (Schrad.: Fr.) Bourdot & Galzin 1928  
*Phellinus ignarius* (L.: Fr.) Quélet (1886)  
*Phellinus laevigatus* (Fr.) Bourdot & Galzin (1928)  
*Phellinus punctatus* (Fr. ex P. Karst.) Pilát  
*Phellinus robustus* (P. Karst.) Bourdot & Galzin  
*Phlebia centrifuga* P. Karsten 1881  
*Phlebia lilascens* (Bourdot) J. Erikss. & Hjortstam (1981)  
*Phlebia lilascens* (Bourdot) J. Erikss. & Hjortstam 1981  
*Phlebia livida* (Pers.) Bres. (1897)  
*Phlebia merismoides* (Fr.: Fr.) Fr.  
*Phlebia radiata* Fr. (1821)  
*Phlebia rufa* (Fr.) M.P. Christ. 1960  
*Phlebia subcretacea* (Litsch.) M.P. Christ. 1960  
*Phlebia tremellosa* (Schrad.) Nakasone & Burds. 1984  
*Phlebiella vaga* (Fr.) P. Karst.  
*Phlebiopsis gigantea* (Fr.) Jülich 1978  
*Physisporinus sanguinolentus* (Alb. & Schwein.) Pilát 1937  
*Piloderma byssinum* (P. Karst.) Jülich (1969)  
*Piloderma croceum* J. Erikss. & Hjortstam  
*Piloderma fallax* (Lib.) Stalpers (1984)  
*Piptoporus betulinus* (Bull.: Fr.) P. Karsten (1881)  
*Plicaturopsis crispa* (Pers.: Fr.) D.A. Reid  
*Polyporus brumalis* (Pers.) Fries (1818)  
*Porothelium fimbriatum* (Pers.) Fr. 1821  
*Postia alni* Niemelä & Vampola (2001)  
*Postia caesia* (Schrader: Fr.) P. Karsten (1881)  
*Postia ceriflua* (Berk. & M.A. Curtis) Jülich 1982  
*Postia floriformis* (Quélet) Jülich (1982)



*Daedaleopsis confragosa* (Bolt. : Fr.) J. Schröter (1888)  
*Dendrothele alliacea* (Quél.) P.A. Lemke  
*Dendrothele commixta* (Höhn. & Litsch.) J. Erikss. & Ryvarden  
*Dendrothele griseocana* (Bresad.) Bourdot & Galzin  
*Diplomitoporus flavescens* (Bres.) Domanski 1970  
*Exidiopsis effusa* Bref. 1888  
*Fibrodontia gossypina* Parmasto  
*Fibroporia vaillantii* (DC.) Parmasto 1968  
*Fomes fomentarius* (L. : Fr.) Fries (1849)  
*Fomitoporia punctata* (Fr. ex P. Karsten) Murrill (1947)  
*Fomitoporia robusta* (P. Karst.) Fiasson & Niemelä (1984)  
*Fomitopsis pinicola* (Swartz : Fr.) P. Karsten (1881)  
*Galzinia incrustans* (Höhn. & Litsch.) Parmasto 1965  
*Ganoderma adspersum* (Schulzer) Donk (1969)  
*Ganoderma aplanatum* (Pers. : Fr.) Patouillard (1889)  
*Globulicium hiemale* (Laurila) Hjortstam  
*Gloeocystidiellum leucoanthum* (Bres.) Boidin 1951  
*Gloeocystidiellum luridum* (Bres.) Boidin 1951  
*Gloeocystidiellum porosum* (Berk. & M.A. Curtis) Donk  
*Gloeodontia subasperispora* (Litsch.) E. Larss. & K.H. Larss.  
*Gloeophyllum odoratum* (Wulf. : Fr.) Imazeki (1943)  
*Gloeophyllum sepiarium* (Wulf. : Fr.) P. Karsten (1882)  
*Gloeoporus dichrous* (Fr. : Fr.) Bresadola  
*Hapalopilus nidulans* (Fr.) P. Karst.  
*Haplotrichum aureum* (Link) Hol.-Jech. 1976  
*Heterobasidium annosum* (Fr.) Brefeld (1889)  
*Hymenochaete rubiginosa* (Dicks.: Fr.) Lév.  
*Hymenochaete tabacina* (Sow. : Fr.) Lévillé  
*Hyphoderma argillaceum* (Bres.) Donk (1957)  
*Hyphoderma medioburiense* (Bres.) Donk 1957  
*Hyphoderma mutatum* (Peck) Donk  
*Hyphoderma obtusifforme* J. Eriksson & Strid  
*Hyphoderma praetermissum* (P. Karsten) J. Eriksson & Strid  
*Hyphoderma praetermissum* (P. Karst.) Erikss. & Strid 1975  
*Hyphoderma radula* (Fr.: Fr.) Donk  
*Hyphoderma roseocreteum* (Bres.) Donk 1957  
*Hyphoderma setigerum* (Fr.) Donk 1957  
*Hyphodermella corrugata* (Fr.) Erikss. & Ryv. 1976  
*Hyphodontia abieticola* (Bourd. & Galz.) J. Erikss. 1958  
*Hyphodontia alutaria* (Burt) J. Erikss. 1958  
*Hyphodontia arguta* (Fr.) J. Erikss. 1958  
*Hyphodontia aspera* (Fr.) J. Eriksson  
*Hyphodontia barba-jovis* (Bull.) J. Erikss. 1958  
*Hyphodontia borealis* Kotir. & Saaren.  
*Hyphodontia breviseta* (P. Karst.) J. Erikss. 1958  
*Hyphodontia crustosa* (Pers.:Fr.) J. Erikss. 1958  
*Hyphodontia flavipora* (Berk. & M.A. Curtis ex Cooke) Wu 2000  
*Hyphodontia nesporei* (Bres.) J. Erikss. & Hjortstam  
*Hyphodontia pallidula* (Bres.) J. Erikss. (1958)  
*Hyphodontia paradoxa* (Schrad.) E. Langer & Vesterholt 1996  
*Hyphodontia pruni* (Lasch) Svrček  
*Hyphodontia quercina* (Pers.: Fr.) J. Erikss.  
*Hyphodontia radula*  
*Hyphodontia spathulata*  
*Hyphodontia spathulata* (Fr.) Parmasto 1968  
*Hyphodontia spathulata* (Schrad.: Fr.) Parmasto  
*Hyphodontia subalutacea* (Karst.) J. Erikss. 1958  
*Hyphodontia subalutacea* (P. Karst.) J. Erikss.  
*Hyphodontia verruculosa* J. Erikss. & Hjortstam  
*Hypochnicium bombycinum* (Sommerf.) J. Erikss. (1958)  
*Hypochnicium eriksonii* Hallenb. & Hjortstam  
*Hypochnicium eriksonii* Hallenb. & Hjortstam (1990)  
*Hypochnicium eriksonii* Hallenb. & Hjortstam (1990)  
*Hypochnicium punctulatum* (Cooke) J. Eriksson  
*Inonotus hastifer* Pouz. 1981  
*Inonotus obliquus* (*anamorphe*) (Acharius ex Pers. : Fr.) Pilát (1942)  
*Irpex nitidus* (Pers. : Fr.) Saarenoksa & Kotiranta  
*Irpex ochraceus* (Pers. : Fr.) Kotiranta & Saarenoksa  
*Ischnoderma benzoinum* (Wahl. : Fr.) P. Karsten (1881)  
*Jaapia argillacea* Bresadola  
*Junghuhnia lacera* (P. Karsten) Niemeä & Kinnunen (2001)  
*Postia fragilis* (Fr.) Jülich (1982)  
*Postia rennyi* (Berk. & Broome) (Rajchenberg (1993)  
*Postia romellii* Pieri & Rivoire (2006)  
*Postia stiptica* (Pers. : Fr.) Jülich (1982)  
*Postia tephroleuca* (Fr.) Jülich (1982)  
*Pseudohydnum gelatinosum* (Scop.) P. Karsten 1868  
*Pseudomerulius aureus* (Fr.) Jülich 1979  
*Pseudomerulius tremellosus*  
*Pseudotomentella tristis* (P. Karst.) M.J. Larsen  
*Pycnoporellus fulgens*  
*Pycnoporus cinnabarinus* (Jacq. : Fr.) P. Karsten (1881)  
*Ramaria apiculata* (Fr.) Donk (1933)  
*Ramaria eumorpha* (Karst.) Corner 1950  
*Ramaria gracilis* (Pers. : Fr.) Quél. 1888  
*Ramaria stricta* (Fr.) Quél. 1888  
*Resinicium bicolor* (Alb. & Schwein.) Parmasto (1968)  
*Resinicium furfuraceum* (Bres.) Parmasto 1968  
*Rhizochaete radicata* (Henn.) Gresl., Nakasone & Rajchenb. 2004  
*Sarcoporia polyspora* (P. Karsten (1894)  
*Schizopora flavipora* (Berk. & M.A. Curtis ex Cooke) Ryvarden 1985  
*Schizopora paradoxa* (Schrad.) Donk (1967)  
*Schizopora radula* (Pers.: Fr.) Hallenb.  
*Scopuloides leprosa* (Bourd. & Galz.) Boidin, Lanq. & Gilles 1993  
*Scopuloides rimosa* (Cooke) Jülich 1982  
*Scytinostroma eurasiaticogalactinum* Boidin & Lanq. 1987  
*Scytinostroma odoratum* (Fr.) Donk 1956  
*Serpula himantioides* (Fr.) P. Karst. 1884  
*Sistotrema albuluteum* (Bourd. & Galz.) Bondartsev & Singer (1941)  
*Sistotrema brinkmannii* (Bres.) J. Erikss. (1948)  
*Sistotrema confluens* Pers. 1794  
*Sistotrema coroniferum* (Höhn. & Litsch.) D.P. Rogers & H.S. Jacks. 1943  
*Sistotrema muscicola* (Pers.) Lundell  
*Sistotrema oblongisporum* M.P. Christ. & Hauerslev  
*Sistotrema porulosum* Hallenberg  
*Sistotremastrum niveocreteum* (Höhn. & Litsch.) J. Erikss. 1958  
*Skeletocutis amorpha* (Fr. : Fr.) Kotlaba & Pouzar (1958)  
*Skeletocutis biguttulata* (Romell) Niemelä  
*Skeletocutis carneogrisea* A. David 1982  
*Skeletocutis kuehneri* A. David (1982)  
*Skeletocutis nivea* (Jungh.) Keller (1979)  
*Sparassis crispa* Wulf. Ex Fr. 1821  
*Spongiporus undosus* (Peck) A. David (1980)  
*Steccherinum bourdotii* Saliba & David 1988  
*Steccherinum fimbriatum* (Pers.:Fr.) J. Erikss. 1958  
*Stereum hirsutum* (Wild.:Fr.) S.F. Gray 1821  
*Stereum sanguinolentum* (Alb. & Schwein.: Fr.) Fr.  
*Stereum subtomentosum*  
*Stigmatolemma poriaeforme* (Pers.) Singer 1962  
*Stypella grilletii* (Boud.) P. Roberts 1998  
*Tomentella brevispina* (Bourdot & Galzin) M.J. Larsen  
*Tomentella bryophila* (Pers.) M.J. Larsen  
*Tomentella ellisii* (Sacc.) Jülich & Stalpers  
*Tomentella fibrosa* (Berk. & M.A. Curtis) Kõljalg 1996  
*Tomentella punicea* (Alb. & Schwein.: Fr.) J. Schröt.  
*Tomentella stuposa* (Link) Stalpers  
*Tomentella subclavigera* Litsch. 1933  
*Tomentella sublilacina* (Ellis & Holw.) Wakef. (1960)  
*Tomentella terrestris* (Berk. & Broome) M.J. Larsen 1974  
*Tomentellopsis echinospora* (Ellis) Hjortstam (1970)  
*Tomentellopsis pusilla* Hjortstam  
*Trametes gibbosa* (Pers. : Fr.) Fries (1838)  
*Trametes hirsuta* (Wulf. : Fr.) Lloyd (1924)  
*Trametes versicolor* (L. : Fr.) Lloyd (1921)  
*Trechispora araneosa* (Höhn. & Litsch.) K.H. Larss.  
*Trechispora cohaerens* (Schwein.) Jülich & Stalpers (1980)  
*Trechispora farinacea* (Pers.) Liberta (1966)  
*Trechispora hymenocystis* (Berk. & Broome) K.H. Larsson (1994)  
*Trechispora mollusca* (Pers.) Liberta 1974  
*Trechispora nivea* (Pers.) K.H. Larss.  
*Trechispora silvae-ryae* (J. Erikss. & Ryvarden) K.H. Larss. 1992  
*Trechispora stellulata* (Bourd. & Galz.) Liberta 1966

*Junghuhnia nitida* (Pers. : Fr.) Ryvarden (1972)  
*Kneiffiella barba-jovis* (Bull. : Fr.) P. Karsten  
*Laxitextum bicolor* (Pers. : Fr.) Lentz  
*Lenzites betulinus* (L. : Fr.) Fr.  
*Leptosporomyces galzinii* (Bourd.) Jülich 1972  
*Leucogyrophana mollusca* (Fr.) Pouzar  
*Leucogyrophana pseudomollusca* (Parmasto) Parmasto  
*Leucogyrophana romellii* Ginns 1978  
*Leucogyrophana sororia* (Burt) Ginns 1976  
*Lindtneria trachyspora* (Bourdot & Galzin) Pilát  
*Macrotyphula juncea* (Alb. & Schwein.) Berthier (1974)  
*Macrotyphula juncea* Fr. Berthier 1974  
*Melzericium udicolum* (Bourdot) Hauerslev  
*Mensularia radiatus* (Sow. : Fr.) Lázaro Ibiza (1916)  
*Meripilus giganteus* (Pers.: Fr.) P. Karst.  
*Meruliopsis corium* (Fr.) Ginns 1976

*Trechispora stellulata* (Bourdot & Galzin) Liberta  
*Trichaptum abietinum* (Dick. : Fr.) Ryvarden (1972)  
*Trichaptum fuscoviolaceum* (Ehrenb.:Fr.) Ryvarden 1972  
*Tubulicrinis gracillimus* (Ellis & Everh. ex D.P. Rogers & H.S. Jacks.) Cunn.  
*Tubulicrinis subulatus* (Bourdot & Galzin) Donk  
*Tulasnella albida* Bourdot & Galzin 1928  
*Tulasnella eichleriana* Bres. 1903  
*Tulasnella violea* (Quél.) Bourdot & Galzin 1909  
*Tylospora fibrillosa* (Burt) Donk (1960)  
*Tyromyces chioneus* (Fr. : Fr.) P. Karsten (1881)  
*Tyromyces fissilis* (Berk. & M.A. Curtis) Donk 1933  
*Vuilleminia alni* Boidin, Lanquetin & G. Gilles  
*Vuilleminia comedens* (Nees:Fr.) Maire 1902  
*Vuilleminia coryli* Boidin, Lanquetin & Gilles 1989  
*Xylobolus frustulatus* (Pers.) Boidin (1958)